



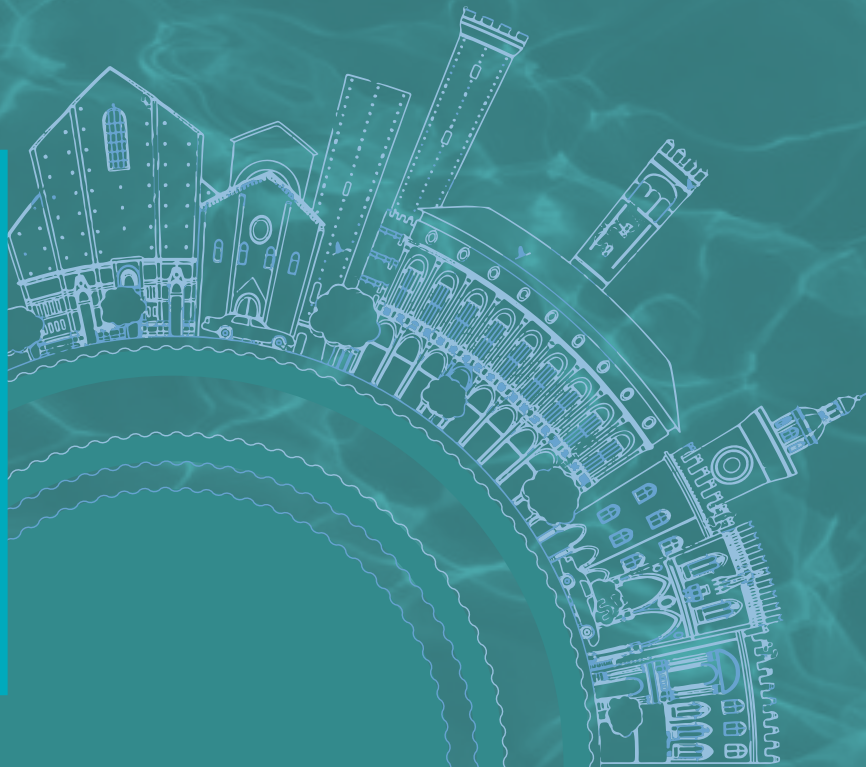
GACRES srl

Gestione Acque Canali Reno e Savena

ESTRATTO DEL

BILANCIO DI SOSTENIBILITÀ 2017

**GACRES E CONSORZI DEI CANALI
DI RENO E SAVENA IN BOLOGNA**



*Consorzi dei Canali
di Reno e Savena in Bologna*

mail: info@consorzireno-savena.it

web: www.consorzireno-savena.it



SCAN

Scarica l'app
Canali di Bologna

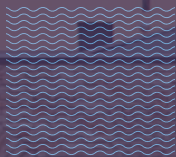




Numero di consorziati

38.000

DI CUI 10.466
TITOLARI DI
CONCESSIONE



Totale investimento lavori

819.000 €
circa



Produzione energia idro elettrica

1,116

Mwh



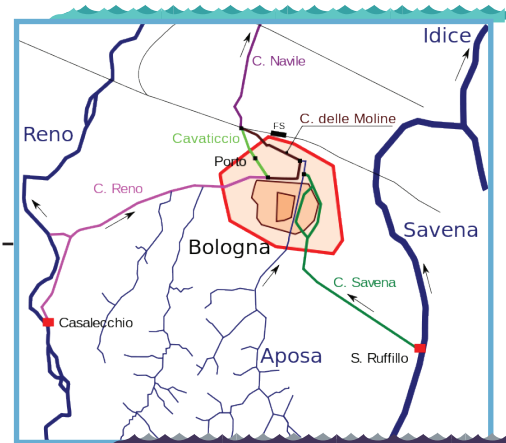


UN PO' DI NUMERI — sulla nostra attività

5,6 Mmc
ACQUA
GESTITA

1,8 Mmc
ACQUA PER
IRRIGAZIONE
AGRICOLA

3,8 Mmc
ACQUA
PER USO
AMBIENTALE



DOVE operiamo

GACRES e i **ConSORZI** operano nel territorio del reticolo idraulico dai Canali di Reno e Savena e che comprende i Comuni di Bologna, Casalecchio di Reno e Castel Maggiore.

"Non so, Anselmo, se nei tuoi brevi soggiorni a Bologna, ti sia mai spinto fino a Casalecchio per vederne la chiesa; se non lo hai fatto, vieni, che ne vale la pena. È uno stupendo passaggio, che mi ha fatto sospirare cento volte il pennello di Corot per prenderne la bellezza latente e melanconica."

A. Oriani, 1877

"L'acqua è sotto la strada... È l'Apso, qui sotto sepolta: giace immortale e sepolta, melodiosa e antica; come cancellata iscrizione di poesia latina; riposa sotto la copertura di ferro, chiodata con tondi, ricolmi chiodi di ferro."

G. Raimondi, 1949

"Eppure il nostro picciol Reno diventa un pubblico stabilimento balneare per i ragazzi, nelle sere d'estate, e serve anche alle donne del popolo, che su apposite banchine lungo il canale o ne' guazzatoi conservano la vecchia e brutta abitudine di risciacquarvi il bucato!"

A. Testoni, 1930

"Vado quasi ogni mattina a Casalecchio, passeggiata pittoresca alle cascate del Reno: è il Bois de Boulogne di Bologna."

Stendhal, 1817





I CANALI

CONSORZIO DELLA CHIUSA DI CASALECCHIO E DEL CANALE RENO

Il primo documento che attesta l'esistenza di un raggruppamento di interessati alle acque di un ramo del Reno è datato 1208.

Canale di **Reno**
 Canaletta **Ghisiliera**
 Canaletta **delle Lame**

Canale **Cavaticcio**
 Canale **delle Moline**
 Canaletta **del Maglio**



I CANALI

CONSORZIO DELLA CHIUSA DI SAN RUFFILLO E DEL CANALE DI SAVENA

La costituzione in questa forma della prima Chiusa sul Savena è datata 1176, mentre è a partire dal XIX secolo che possiamo far risalire il Consorzio

Canale di **Savena**



CONSORZIO DEGLI INTERESSATI NELLE ACQUE DEL CANALE DI SAVENA IN BOLOGNA

Nasce in questa forma agli inizi del XVIII secolo

I CANALI

Canale **Fiaccacollo**

Condotto **Sentiero**
 Condotto **Castiglione**

SITI DI INTERESSE TURISTICO



Finestrella di Via Piella



Chiusa di Casalecchio

COMPITO e valori

Il compito della Società GACRES e dei Consorzi è di garantire la manutenzione e la funzionalità dei Canali di Bologna al fine di salvaguardare l'assetto idro-geologico della città, contribuendo a mantenere l'equilibrio igienico del sottosuolo urbano e provvedendo alla regolazione idraulica del territorio sotteso al loro sistema artificiale.



AFFIDABILITÀ

Da più di 800 anni lavoriamo sottoterra per non mandarvi sott'acqua. Presenza costante nel territorio che garantisce la manutenzione del sistema delle acque bolognesi



TRADIZIONE

La parola tradizione deriva dal latino traditio. Nel diritto successorio romano indica la trasmissione di un bene, dalla mano di un soggetto che lo dà alla mano di un soggetto che lo riceve. Così nel corso dei secoli i Consorzi hanno preservato il Patrimonio storico-idraulico a loro affidato, coltivando il sapere tecnico tramandato, ma sempre attenti all'innovazione tecnologica.



COMPETENZA

Disponibilità di conoscenze tecniche specifiche e risorse umane di comprovata professionalità dedicate all'attività di gestione delle acque del reticolo urbano che rendono Consorzi e Gacres una realtà unica nel suo settore.

Gli obblighi congiunti di chiudere i bilanci in pareggio e di non perseguire l'utile di gestione fa sì che l'unico vero obiettivo sia la qualità del servizio. Le entrate devono essere utilizzate appieno per la manutenzione e la gestione, il fine è l'efficienza del sistema che è l'insieme delle infrastrutture con il capitale umano.

I Consorzi, attraverso GACRES, agiscono in maniera rilevante anche nei confronti del patrimonio storico - architettonico della città. L'attività dei Consorzi su opere idrauliche, meccaniche e civili, e le diverse proprietà, ha come effetto il mantenimento del proprio patrimonio preservandone la caratterizzazione storico-architettonica, oltre che l'efficienza

**Il motto trasmesso dalle amministrazioni è
«Preservare, mantenere, adeguare»**

DAI VALORI ALLE AZIONI



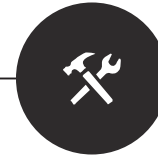
SENSO DI APPARTENENZA ALLA CITTÀ

Consapevolezza di essere parte dell'identità di Bologna Città d'acque. I Consorzi sono stati costituiti dai cittadini bolognesi e per loro i Consorzi e Gacres continuano a lavorare con passione e dedizione.



EFFICIENZA

Continua volontà di migliorare la qualità del servizio che offriamo. L'ammodernamento del sistema di controllo del reticolo idraulico garantisce un'elevata efficienza tecnologica e la salvaguardia di un patrimonio storico.



SICUREZZA AMBIENTALE

L'agire dei Consorzi e Gacres è volto a prevenire e contrastare condizioni estreme di prolungata siccità o di eccessiva piovosità, contribuendo a garantire la sicurezza idrogeologica del territorio. Attività di monitoraggio e di pronto intervento ogni giorno, tutti i giorni.

STAKEHOLDER

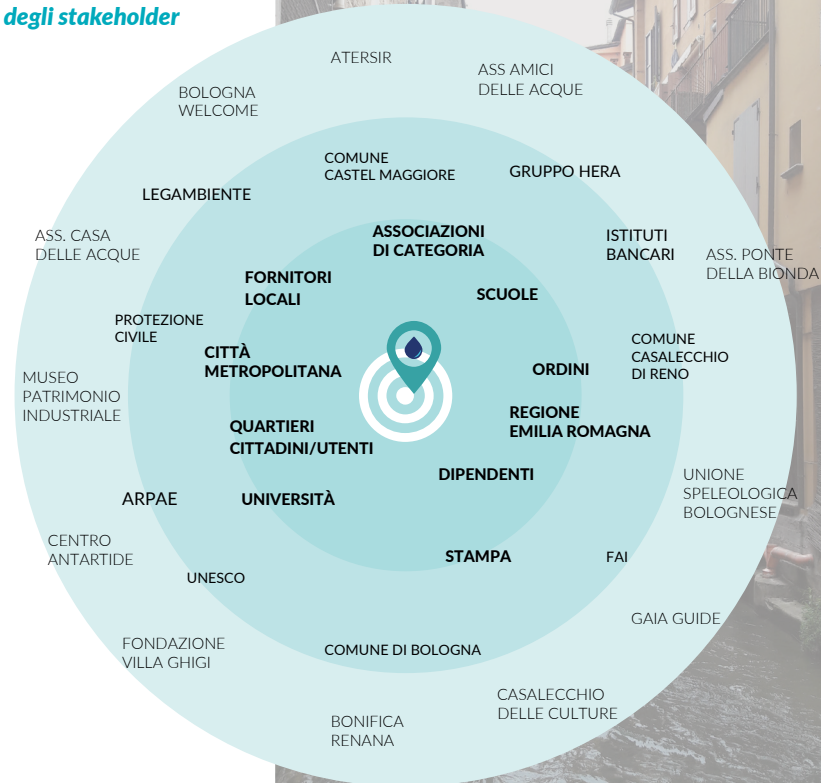
e matrice di materialità

Per la realizzazione del nostro Bilancio Sociale 2017 abbiamo deciso di coinvolgere in modo diretto i nostri stakeholders, sottoponendo un questionario mirato a raccogliere una valutazione circa l'importanza di alcuni temi chiave su cui insistono GACRES e i Consorzi.

Dalla lettura dei risultati - mostrati graficamente nella matrice di materialità - emerge come gli stakeholder reputino prioritari due temi non direttamente collegati alla funzione primaria di GACRES e Consorzi.

“Tenere viva l'attenzione sugli aspetti socio-culturali, legati alla comunicazione e divulgazione del patrimonio delle acque di Bologna, organizzando vari eventi di sensibilizzazione” e “Realizzare interventi tecnici sui canali aperti al fine di valorizzare

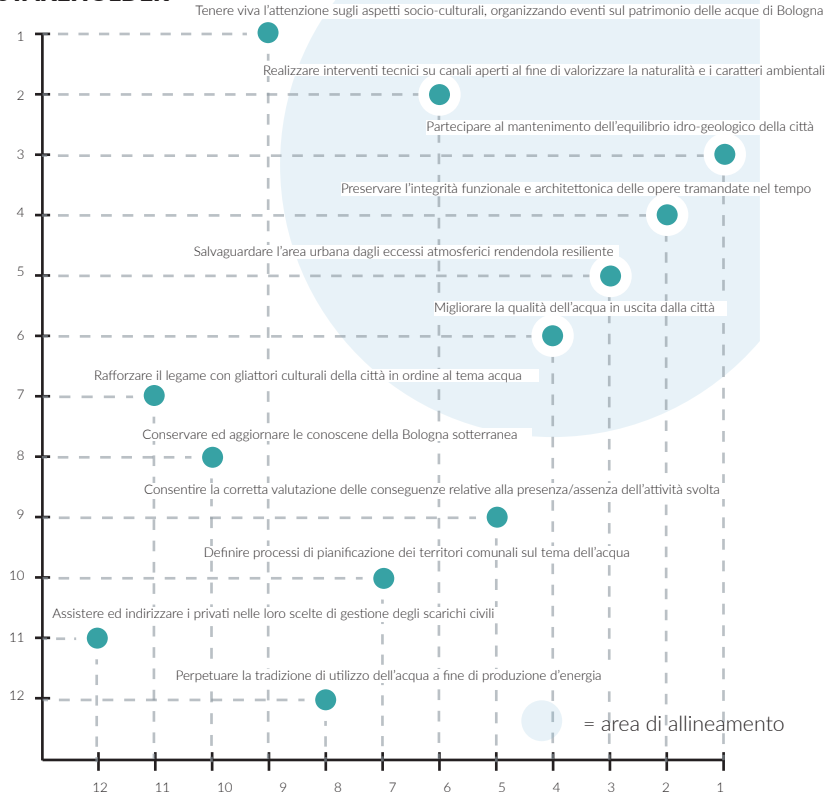
*Mapa
degli stakeholder*



la naturalità e i caratteri ambientali – paesaggistici degli stessi” rappresentano due temi dall’importante richiamo all’attrattività di Bologna. Si può dunque leggere in questa interpretazione il desiderio da parte degli stakeholder di rafforzare il ruolo di GACRES e Consorzi nell’ambito della valorizzazione e promozione di Bologna nella sua accezione di Città d’acqua. L’obiettivo per il 2018 sarà di rafforzare la visibilità e la riconoscibilità sul territorio e incrementare così il senso di fiducia comunitaria verso l’attività da noi svolta.

Scorrendo il posizionamento degli altri temi , si può notare un ideale allineamento tra la nostra percezione e quella degli stakeholder per ciò che riguarda la rilevanza di GACRES e Consorzi nel “partecipare al mantenimento dell’equilibrio idro-geologico della città”; “preservare l’integrità funzionale ed architettonica delle opere (chiuse, canali, paraporti...) tramandate nel tempo”; e nel “salvaguardare l’area urbana dagli eccessi atmosferici rendendola resiliente ai cambiamenti climatici”.

STAKEHOLDER



MATRICE DI MATERIALITÀ

GACRES

VALORE sociale

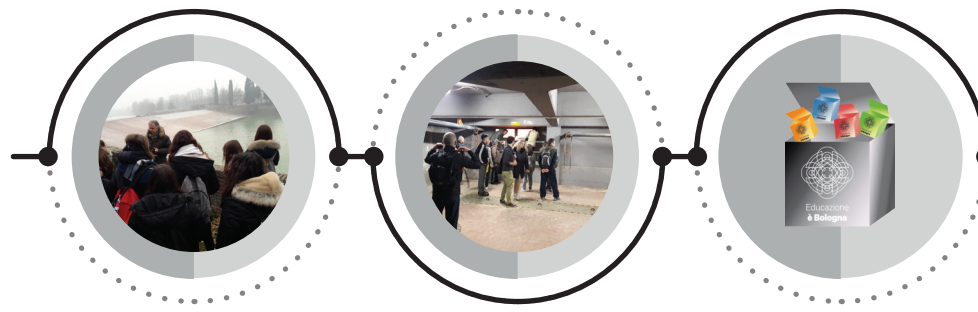
I Consorzi e GACRES credono fortemente nella necessità di divulgazione e di valorizzazione del patrimonio storico-tecnico da loro custodito nei confronti dei bolognesi e non

Da questa convinzione è derivata la volontà di attivare una programmazione di eventi e di iniziative culturali volte a promuovere una parte significativa della storia felsinea, spesso sconosciuta ai suoi stessi abitanti.

Inoltre i Consorzi e GACRES contribuiscono a sensibilizzare la comunità sui temi ambientali e a diffondere la cultura dell'acqua, fornendo un importante servizio informativo ed educativo.



GIORNATA
MONDIALE
DELL'ACQUA
22 Marzo 2017



PROMOZIONE
VISITE GUIDATE
SITI DI PROPRIETÀ
DEI CONSORZI
Intero 2017



COSA ABBIAMO
IN COMUNE
5 Settembre 2017

EFFETTO BLU
9 Settembre 2017



SAN MARTINO
SUL CANALE
11 Novembre 2017



FAI
Fondo
Ambiente
Italiano

"La sinergia tra FAI e Consorzi e GACRES è nata spontaneamente dal riconoscimento della volontà dei tre enti e della società di perseguire l'equilibrio fra virtuosa gestione tecnico-operativa del sistema idraulico cittadino a servizio della collettività e conservazione e valorizzazione dello straordinario patrimonio ambientale e architettonico di loro competenza."

- Marina Senin Forni
Presidente FAI - Emilia-Romagna

NOTTE BLU
23 Settembre 2017

GIORNATA
UNESCO

VALORE economico

3.216 Mil€

Ricavi GACRES e
CONSORZI 2017

819 Mila€

INVESTIMENTI
2017

97,2% Incidenza

FORNITORI LOCALI
2017



2.872 Mil€

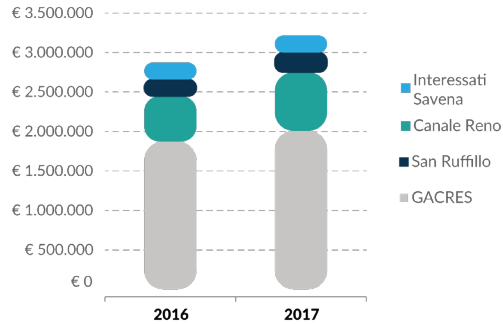
Ricavi GACRES e
CONSORZI 2016

25,5% incidenza

INVESTIMENTI SU RICAVI
2017

56,4% Incidenza

VA/Ricavi 2017

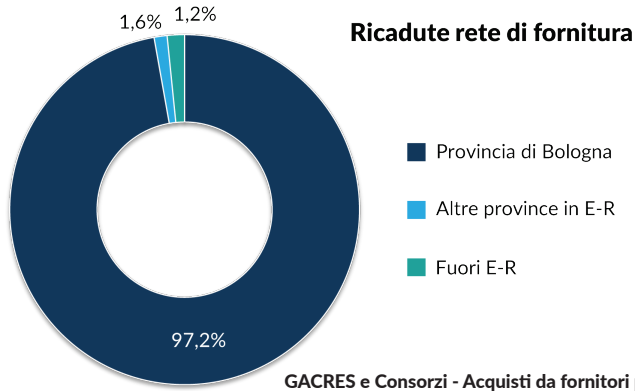


GACRES e Consorzi - Ricavi complessivi (Valori in euro)

Una quota significativa delle entrate complessive di GACRES e dei Consorzi viene annualmente investita in efficientamento del servizio e valorizzazione delle infrastrutture e del patrimonio

	GACRES		Consorzi	
	2016	2017	2016	2017
Investimenti in infrastrutture	157.886	390.645	199.859	406.648
Investimenti sulle dotazioni strumentali	5.400	17.760	-	-
Investimenti sulla formazione del personale	-	3.876	-	-
Altri investimenti	-	-	65.379	-
TOTALE INVESTIMENTI	163.286	412.281	265.238	406.648

GACRES e Consorzi - Investimenti ripartiti per soggetto e per tipologia (Valori in euro)



GACRES e Consorzi - Acquisti da fornitori per localizzazione geografica (Anno 2017)

GACRES e Consorzi - Distribuzione valore economico agli stakeholder (Anno 2017)

STAKEHOLDER	2017	Incidenza
Risorse umane	968.542	34,8%
Fornitori	1.735.454	62,4%
Finanziatori a titolo di capitale credito	11.816	0,4%
Pubblica amministrazione	51.191	1,9%
Collettività	13.068	0,5%
TOTALE VALORE ECONOMICO DISTRIBUITO	2.780.071	100%

VALORE

ambientale

Quasi novecento anni sono trascorsi e si può dire che l'acqua sia sempre la stessa, fatte salve portate diverse e composizione modificata, per via del gran tempo trascorso e dei caratteri di civiltà del tutto cambiati, con ulteriore aggiunta di un'aggressione inquinante sempre più intensa, di pari passo con l'intensificazione della presenza umana. Sempre l'acqua scorre nei condotti bolognesi, ma gli utilizzi sono del tutto cambiati.

Anticamente la conduzione in città era finalizzata a favorire l'attività molitoria legata alla produzione granaria, per la difesa militare, nel senso che l'acqua andava a riempire i fossati di quella che fu detta la cerchia del Mille o dei «torresotti», ovvero le porte a torre che ne difendevano gli accessi; quindi c'era la funzione irrigua per i numerosi orti urbani, un uso per smaltire rifiuti nei canali, trovava recapito la neve in eccesso, e la stessa pioggia. Subito si affinarono gli usi industriali, massimamente quello dell'industria serica fra X e XVIII secolo, e non trascurabili gli utilizzi della forza motrice per «brillare» il riso e il miglio, battere lana e panni; e ancora l'acqua era essenziale per la fabbricazione della pergamena, della carta e per la concia delle pelli. Senza dimenticare l'altro fondamentale sfruttamento, il sostegno ad una navigazione commerciale di importazione e di esportazione, integrata col trasporto di persone, effettuata mediante il canale Navile, su un vettore indirizzato a nord est, rivolto a Ferrara, al Po e a Venezia.

01

GIORNATE DI EVENTI METEO ECCEZIONALI

Il reticolo idraulico bolognese, attivo da secoli, può essere considerato ampiamente collaudato anche se la città non è certo quella medievale ed i cambiamenti climatici, producendo piogge intense, sono in grado di stressare il sistema

02

RIQUALIFICAZIONE MANUFATTI

Gli interventi manutentivi alle Chiuse sono di due tipi: alla struttura e all'alveo circostante, finalizzati entrambi a favorire le derivazioni.

03

SISTEMAZIONE SPONDALI CANALI A CIELO APERTO

La parte di canali a cielo aperto è, da tempo, diventata, luogo caratteristico, si pensi al tratto corrispondente a via Augusto Righi con la finestrella di via Piella o ai parchi: Giardini Margherita e Villa Angeletti



Sistemazione della Chiusa di San Ruffillo dopo oltre 70 anni

03

SCARICHI FOGNARI

Il controllo della parte coperta del reticolo deve preoccuparsi di entrambi gli aspetti della gestione dell'acqua: la quantità e la qualità.



Recupero statico e disinquinamento di parte del Fiaccacollo

LAVORI SVOLTI NEL 2017

È questa la notizia, la sistemazione della Chiusa di San Ruffillo dopo oltre 70 anni, il recupero statico e disinquinamento di parte del Fiaccacollo, i lavori alla Grada e la buona risposta ad una siccità record, sono tutte straordinarietà affrontate all'interno dei programmi e dei protocolli operativi affinati negli anni.

Qual è la forza vera dei Consorzi e di GACRES? Fare qualcosa tutti i giorni, rendere ordinario anche ciò che è inaspettato.



Lavori alla Grada e buona risposta ad una siccità record



GACRES srl
Gestione Acque Canali Reno e Savena



*Consorzio dei Canali
di Reno e Savena in Bologna*

GACRES SRL

Via della Grada, 12 - 40122 - Bologna

Tel. 051.6493527

email: info@consorzireno-savena.it